

江苏昆山:

打造历史情怀与宜居发展的融合之路



“黎明即起,洒扫庭除,要内外整洁,既昏便息,关锁门户,必亲自检点……”朗朗的读书声正从昆山市柏庐实验小学传来。

《朱子家训》又名《治家格言》,由明末清初江苏昆山人(今昆山市)朱柏庐先生所著。《朱子家训》流传数百年,而今在朱柏庐先生的家乡因旧城更新正发生着翻天覆地的变化。

昆山市亭林特色空间塑造项目占地面积约53公顷,以20世纪80—90年代建设的老旧小区为主,涉及居民7432户22650人。该片区历史可追溯至明嘉靖年间,街巷格局保存完好,但城市特色辨识度不高,整体界面形象及公共服务设施亟待改善提升。

秉承“宜居优先+文化传承”的总体理念,2019—2022年,项目以老旧小区改造、街巷整治、“昆小薇”行动等多项工作为抓手,系统提升人居环境品质,彰显历史文化底蕴,塑造“粉墙黛瓦”的江南风格亭林印象和“旧居如新”的中国式现代化人居场景。

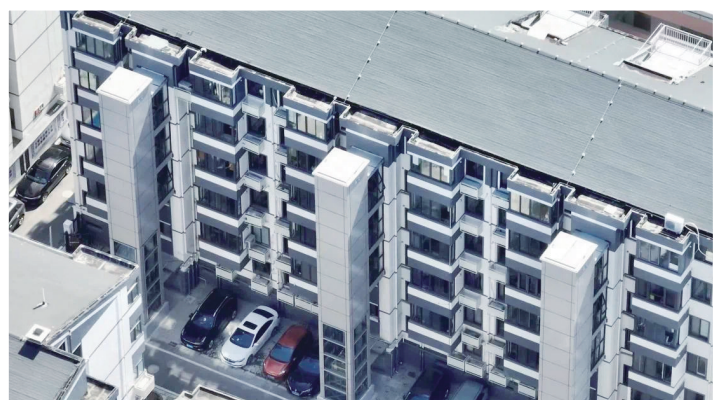
再现历史记忆,留住城市“乡愁”

通过查阅昆山县志、研究非物质文化遗产、走访居民等方式,深入挖掘片区历史文化资源,着力构建“一踪·两心·三街·四景·四片”的老城特色整体空间结构,探索住区一街区一城区的综合性改善路径。

在老旧小区改造方面,从“围墙内”走向“内外融合”,打造“亭林印象”视觉主题,将昆山老城文化元素融入老旧小区改造中,让市民走出家门即可品读老城历史。如里厍二村在改造中,突出“更舍”及孟郊出生地的地域文化

内涵,建设官式建筑小品、孟郊主题游园等文化景观节点,强化“先贤故里”城市意象。

在小微空间更新方面,根据历史信息,在街头转角和滨水沿线塑造一批展示地区记忆的文化景观节点,因地制宜开展景观设计,增设文化景观小品或经美化的围墙等。如原明嘉靖年间东水关旧址,今位于致和塘与柏庐中路交叉口,有“天风海涛”匾额一块,据此设置“天风海涛”石坊与昆山城墙史主题景观小品,实现文化和景观双提升。



创新引入社会组织,提升居民生活幸福感

对于如何有效提高居民对电梯加装工作的认可度、参与度和配合度,昆山市创新引入江苏省首家民办非企业社会组织——昆山宜居加装电梯服务工作室,通过驻点办公、一对一上门宣传等提供“零距离”加梯咨询、“陪伴式”增梯服务。

距离柴王弄1.5公里的采莲新村,墙体立面已修缮一新,楼栋前的电梯基坑已预留好。“增梯困难如何解,全看加梯马大姐”,小区内一间白色小屋外挂着宣传海报,对增梯工作进行解读并配有咨询二维码。

“马大姐”便是昆山宜居加装电梯服务工作室负责人马彩霞。她介绍,自2021年11月下旬成立工作室后,他们便在昆山市住建局指导下开展加装电梯相关工作。工作室现有13名骨干人员、20多名辅助人员,分立了宣传组、征询组、调解组、后勤组,开展政策宣讲、咨询服务、加装电梯工作指导和协助办理,以及民意调查、协调和矛盾处理。“我们有微信公众号,当增梯意愿强的业主在线上或线下提出申请后,我们会代其征询楼上楼下住户的意愿,大家有共识后,会召集每个单元的住户到小区驻点办公室开恳谈会,答疑解惑,并协助协调意见。我们还聘用社区退休人员一起开

展群众工作,以细致周到的服务赢得居民的信任和支持。”马彩霞说,目前,工作室已组织各类宣传活动56场,组织恳谈会106场,参与协调会议58场,累计摸排业主加梯意愿1万余户。

“我们在旧改中,成立了‘住有宜居行动支部’和‘加梯为民践初心行动支部’,这两个支部由改造办、社区、物业工作人员等组成,发挥党建引领作用,推进多种形式的基层协商。”徐通博说,昆山还培育积极参与小区改造的“热心人”,成立居民工程监督队等志愿者团队,发动退休老党员组建攻坚专班,持续开展上门宣传工作。今年昆山要改造15个老旧小区,目前80%的改造项目引入了加装电梯服务工作室,提供“陪伴式”增梯服务,助力居民实现幸福生活“一键直达”。采莲新村、板桥新村、许文塘小区等多个老旧小区正在电梯吊装。

江苏省住房和城乡建设厅相关负责人说,今年江苏要求大力推动加装电梯,支持有条件的楼栋结合改造同步加装电梯,做到“愿加尽加、能装快装”。同时,鼓励有条件的地区推行代办报建、报检制度,统一设计、统一采购,开展规模化电梯加装建设,降低加装成本,努力让群众得到更多实惠。

关注“一老一小”,打造全龄友好空间

项目利用增设植物、景观小品、功能设施、彩绘涂鸦等方式推动微更新,打造满足不同人群互动交流 and 休闲运动的休闲空间。结合老年人和儿童实际需求,增设适老化和适儿化设施,打造全龄友好空间。

在适老化改造方面,结合老年人兴趣爱好,专门建设象棋公园;在老旧小区改造中推广无障碍设计,在楼梯拐角处增设“爱心座椅”、木扶手,为老

年人日常出行提供便利。

在适儿化改造方面,东塘街“稚趣街角”项目沿小学围墙辟出“拉杆箱之路”,确保学生上下学安全通行,并利用零星地块建设供家长休憩的长条座椅和学生喜爱的“积木台地”;县后街、聪明弄等街巷结合小学围墙外的花台,设置供家长休憩的曲线连续座椅,并沿放学步道两侧设置兼具遮阳和避雨功能的休息设施,在地面绘制含有数学公式的卡通图案,创造寓教于乐的儿童友好空间。

(住建宣)

江苏省安全生产条例

亮点和重点修改内容

3月30日,省十四届人大常委会第二次会议表决通过了经全面修订的《江苏省安全生产条例》。本次修订体现新形势新要求和江苏特色,通过新增和细化众多可操作性强、经过实践检验的制度机制,完善安全生产责任体系,构建安全风险防控机制,以解决法律实施“最后一公里”问题。

条例亮点

- 对安全生产监管职责不明确的新兴行业、领域,要求由县级以上地方政府按业务相近原则确定监管部门。
- 从业人员20人以下且位置相邻、行业相近、业态相似的生产经营单位,可以采取组建安全生产管理互助帮扶联合体、委托相关机构提供安全生产管理服务等方式开展安全生产管理工作,但保证安全生产的责任仍由本单位负责。
- 完善监管体系,要求县级以上地方政府负有监督管理职责的部门依法编制安全生产权力清单和责任清单,地方各级政府把安全生产纳入政府重点工作。
- 进一步树立鼓励社会监督的鲜明导向,明确县级以上地方人民政府应当设立安全生产专项资金,纳入报告重大事故隐患和举报安全生产违法行为奖励等。

安全生产责任体系更健全

修订后,条例从两个层面完善安全生产责任体系。

政府和监管部门层面,条例新增建立部门安全生产工作责任清单和主要负责人、分管安全生产的负责人和其他负责人年度安全生产重点工作任务清单的“两个清单”制度;进一步明确负有安全生产监督管理职责的部门和其他履行安全生产管理、保障职责的部门分工;明确县级以上地方人民政府的安全生产委员会及其办事机构的职责,和设立专业委员会的相关规定等。

生产经营单位层面,条例细化全员安全生产责任制及其考核奖惩要求,进一步明确主要负责人、职能部门负责人、生产班组长、岗位从业人员等全体从业人员的责任内容和考核标准。

矿山、金属冶炼、建筑施工等一些重点行业、领域,要按规定设置安全生产管理机构、配备专职安全生产管理人员;重点单位以外的生产经营单位,要配备专职或者兼职的安全生产管理人员。

生产经营单位主体责任再压实

生产经营单位对安全生产负有主体责任,这一法定职责通过修订进一步压实。

条例修订时突出关键人员,明确生产经营单位的主要负责人是本单位安全生产第一责任人;突出重大安全风险预防和事故隐患排查、新增落实安全风险分级管控、事故隐患排查治理制度、事故隐患排查奖励制度、重大事故隐患排查治理情况向负有安全生产监督管理职责的部门和职工大会或者职工代表大会“双报告”等制度;突出关键环节,新增建立高危行业、领域生产经营单位安全生产班前会制度,将船舶修造、船舶拆解单位和涉爆粉尘、涉氨制冷等行业、领域纳入到建立班前会制度的行业和领域范围中等。

条例还要求加强对从业人员安全保障,明确生产经营单位应将劳务派遣人员、灵活用工人员纳入本单位从业人员统一管理,承担安全保障责任等。

围绕督促企业落实安全生产主体责任,此次修订完善了监管体系。条例要求县级以上地方政府负有监督管理职责的部门依法编制安全生产权力清单和责任清单,并实行动态管理。地方各级政府要把安全生产纳入政府重点工作,每季度至少召开一次会议,听取安全生产工作汇报,研究部署重大事项,及时解决工作中的重大问题。负有安全生产监督管理职责的部门应当明确负责安全生产监督管理工作的机构和人员,加强专业监管力量建设,依法履行监管职责,查处安全生产违法行为等。

此次修订还把此前几年安全生产专项整治中,一些督促企业落实主体责任的有效制度和做法上升为法律规定,如健全全员安全生产责任制、开展安全生产标准化建设、强化科技兴安提高本质安全等。

以表彰奖励为抓手强化预防

一是建立安全生产工作表彰奖励制度。在改善安全生产条件、防止或者减少生产安全事故、参加抢险救护、研究和推广安全生产科学技术与先进管理经验等方面做出显著成绩的单位和个人,有关部门给予表彰、奖励。

二是建立公众举报奖励制度。对报告重大事故隐患或者举报安全生产违法行为的有功人员,按照规定给予现金奖励。这针对全社会的。

三是建立企业内部举报奖励制度。省条例规定,企业应当建立事故隐患排查奖励制度,畅通并公开本单位的受理渠道,对主动报告本单位安全生产问题的从业人员给予表扬、奖励,激发员工主动发现隐患的积极性,增强安全意识。奖励资金可以纳入本单位安全生产费用予以保障。

修订后的条例将于今年7月1日起施行。

提供“陪伴式”服务,协同推进加装电梯

75岁的崔福森每天都要到小区看看改造施工、加装电梯进度,满心期待着增梯早日实现,老人们可以方便上下楼。眼下,他们小区所在的昆山老城区亭林片区,正在探索推进成片式增梯。他居住的采莲新村小区,13个单元已完成增梯的基础施工。采莲新村小区不远处的柴王弄小区,加装的12部电梯已全部交付使用,是江苏县级市首个成片增梯小区,为老旧小区推进成片式增梯提供了“样板”。

“新开工改造城镇老旧小区1504个,持续推动既有多层住宅加装电梯”列入今年省政府确定的13类55件民生实事。小电梯,大民生。从全省看,真正能让加梯项目成功落地,“零星”增梯才是常态。昆山如何实现成片增梯?对其他地方加装电梯有何启示?

“我们推行旧改+成片增梯模式,开展一体化改造。”昆山市住建局老旧小区改造办主任徐通博介绍,昆山完善老旧小区改造“十四项菜单”,改造综合单价从600元/平方米提升至1100元/平方米。以柴王弄小区为例,小区在

改造方案设计阶段,便将电梯基坑与道路、景观、停车位等统筹考虑,并前置完成管线迁改、基础预埋等加梯基础建设,避免二次开挖,让原本3—5年才能完成的工作量统一集中在3至5个月内完成,同时也降低了居民增梯的负担。

柴王弄小区建于1999年,共7栋楼14个单元。住在柴王弄小区2单元4楼的朱建国今年70岁,他们单元的电梯投用3个月来,他常常乘电梯下楼到附近公园遛弯。“年龄逐年增长,体力渐渐下降了,尤其买米买油时,提东西上楼感觉挺吃力。我们在4楼的住户,花了不到2.4万元,就实现了‘增梯梦’。政府为我们办了一件好事、实事,我们非常满意。”朱建国现场介绍:安装一部电梯总费用是53万元,管线迁改、基础预埋等加梯基础建设的10万元,政府部门在老旧小区改造中一并承担了。再减去加装一部电梯政府给予的20万元补贴费用,他们8户居民加装电梯只需支付23万元。依据政策分摊下来,出费用最多的6楼居民也只付了4.3万元。

